



## INSTRUCCIONES PARA EL ACCESO AL MICROSITE DEL SERVIDOR CENTRAL DE HANDICAPS Y DESCARGA DEL PROGRAMA DATAGOLF

Una vez accedemos a la página de la RFEG ([www.rfegolf.es](http://www.rfegolf.es)) debemos identificarnos como usuarios de un Club, Federación Autónoma o Comité de la RFEG haciendo clic en el botón 'ENTRAR' (ver globo rojo en Imagen 1).



Imagen 1 Página principal [www.rfegolf.es](http://www.rfegolf.es)

Para identificarnos debemos utilizar los **usuarios y contraseñas del MICROSITE** de cada uno (la contraseña que se utiliza para la introducción del Calendario de Pruebas en la web). Una vez identificados nos aparecerá una nueva opción en la tira de opciones (ver globo rojo en Imagen 2):



Imagen 2 Nueva opción 'SERVIDOR CENTRAL HDCPS'

Haciendo clic en esta nueva opción accedemos al microsite del Servidor Central de Handicaps desde el cual podemos ver las noticias relacionadas con el SCH, artículos con trucos, consejos y novedades sobre el programa DataGolf, FAQs y se puede descargar el programa DataGolf en versión TEST. Para ello en el cuadro de 'Descargas' (ver globo rojo en Imagen 3) tenemos tres opciones de descarga.



The screenshot shows the website for the Sistema Central Handicaps (SCH). At the top, there is a navigation menu with links: INICIO, NOTICIAS, COMPETICIONES, SERVICIOS, MULTIMEDIA, **RFEG**, AUTONÓMICAS, CLUBES, and SERVIDOR CENTRAL HDCPS. Below the menu, the main content area is divided into several sections:

- SISTEMA CENTRAL HANDICAPS**: A section with tabs for 'Presentación', 'Componentes', and 'Funciones'. The 'Presentación' tab is active, showing a description of the SCH and its role in managing handicaps.
- NOTICIAS**: A section with a news item titled 'IMPORTANTE: Fase de pruebas del Programa Datagolf y SCH'.
- ARTÍCULOS**: A section with two articles, one titled 'SECCIÓN ARTÍCULOS' and another 'ARTÍCULO 01: ENVÍO DE RFC'.
- DESCARGAS**: A section highlighted with a red circle, containing a list of downloadable files:
  - PROGRAMA DATAGOLF TEST (Programa DataGolf TEST en formato .rar)
  - PROGRAMA DATAGOLF TEST (Programa DataGolf TEST en formato .zip)
  - PROGRAMA DATAGOLF TEST (Programa DataGolf Test en formato .exe)
  - SISTEMA DE HANDICAPS EGA 2012-2015 (Manual del Sistema de Handicaps EGA 2012-2015 en vigor en la RFEG a partir del 1 de ...)
  - GUÍA BREVE SISTEMA DE HANDICAPS EGA ... (Guía breve orientada al jugador sobre el Sistema de Handicaps EGA 2012-2015 en vigor en ...)

Imagen 3 Microsite del SCH.

El programa DataGolf se puede descargar en formato ejecutable (.exe) o comprimido (.zip o .rar). Estas dos últimas opciones son aconsejables cuando se tiene un firewall o antivirus instalado que evita las descargas de ficheros con extensión .exe.

Una vez descargado el programa, lo primero que pide es identificar desde que Club, Federación Autonómica o Comité de la RFEG estamos trabajando; configurar algunas opciones del programa y definir la ruta de acceso al SCH TEST y dar los nombres de usuario y contraseña (ver Imagen 4).

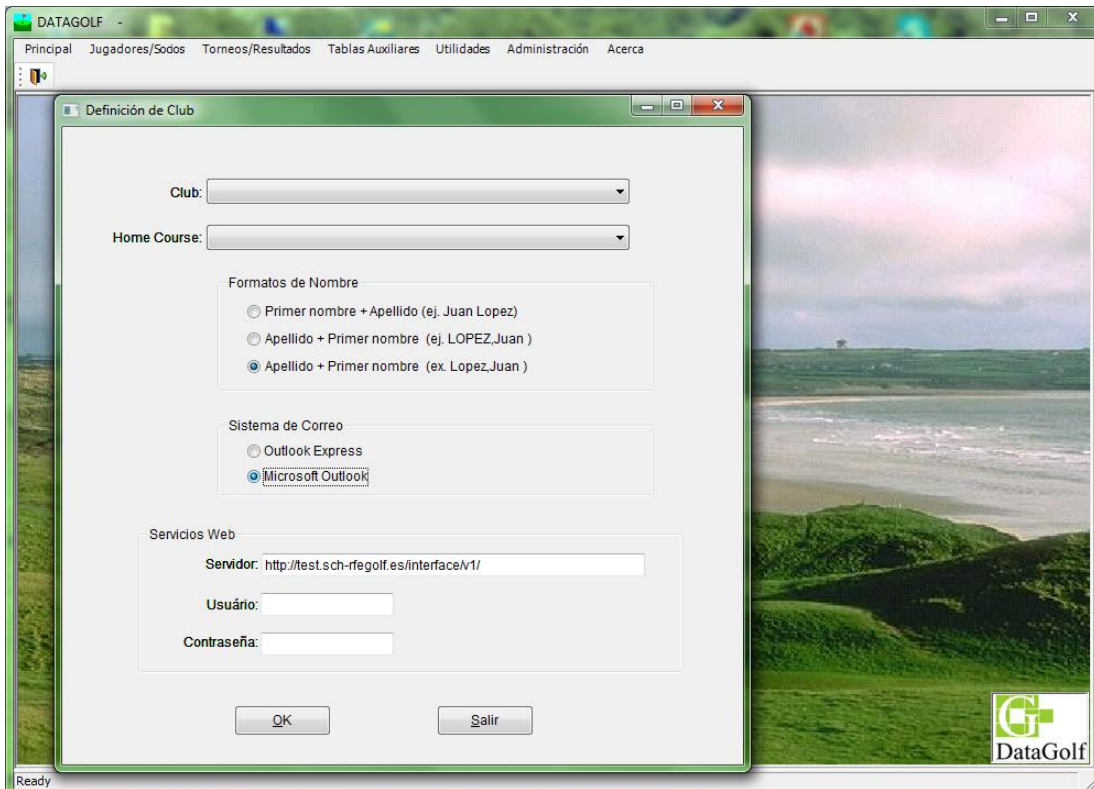


Imagen 4 Configuración inicial DataGolf.

En este caso para el acceso al SCH y para el uso del programa DataGolf debemos utilizar **los usuarios y contraseñas del NSA** que son los que se utilizan para realizar las altas de las nuevas licencias. Estos usuarios y contraseñas también pueden ser definidos o modificados desde el menú 'Utilidades', eligiendo la opción 'Set Endpoints' (ver Imagen 5).

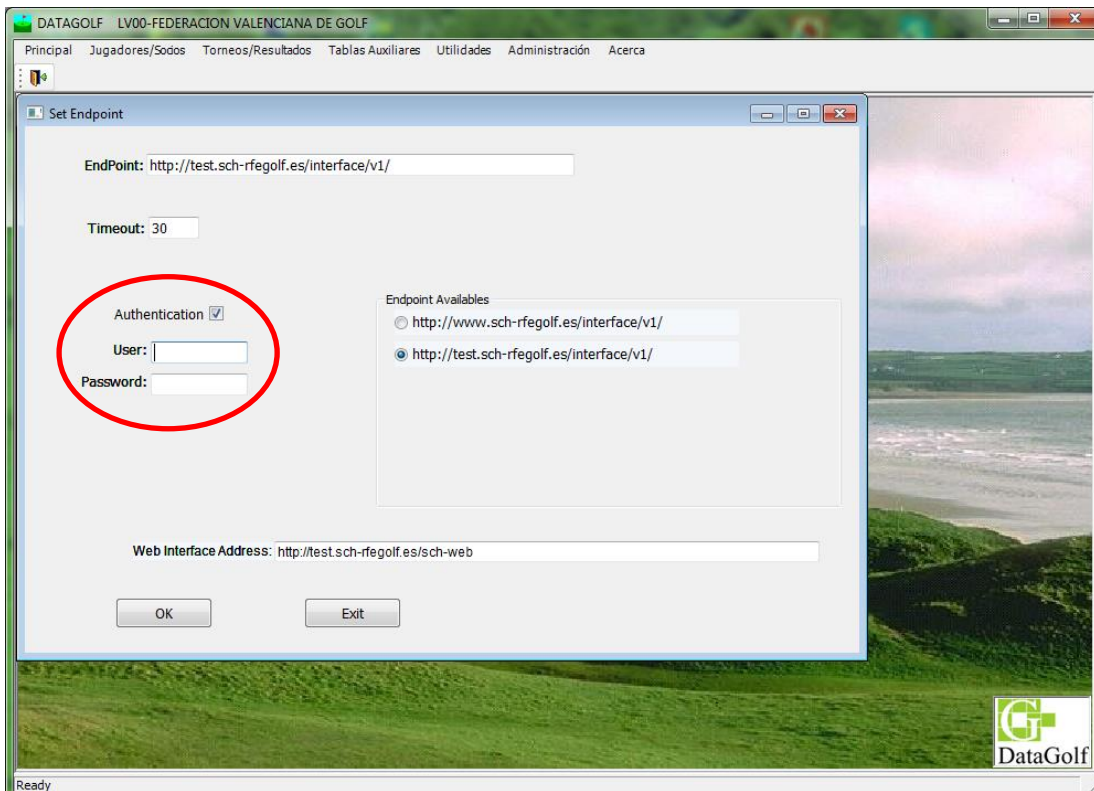


Imagen 5 Set Endpoints para cambiar o modificar el usuario y contraseña.