



# ¿Qué es el Ajuste Stableford Score (ASC)

Fotos: www.holegolf.com - Iñigo Alfaro

“  
En numerosas ocasiones  
los campos no se juegan  
en las condiciones con  
las que han sido  
valorados

**H**ace ya un año desde que, siguiendo las recomendaciones de la European Golf Association (EGA), la Real Federación Española de Golf introdujo el Ajuste Stableford Score en el Sistema de Hándicaps. Como jugadores, sabemos que el ASC puede influir en nuestro resultado en la competición, pero ¿en qué consiste el ASC? ¿Realmente funciona?

## Valoración de Campos

La aparición del Sistema de Hándicaps EGA en 2000 supone un cambio muy importante en la gestión de los hándicaps. Mediante el Sistema de Hándicaps EGA, se pretende ajustar el hándicap de juego del jugador en función de la dificultad del campo en el que juegue, basándose para ello en dos parámetros: el slope y el valor del campo.

Estos parámetros, definidos en el Sistema USGA de Valoración de Campos, son calculados tras proceder a valorar el campo en las condiciones normales de juego para las épocas del año en las que más vueltas se juegan.

## Por qué es necesario un ajuste

Sin embargo, en numerosas ocasiones los campos no se juegan en las condiciones con las que han sido valorados. La alteración de estas condiciones viene dada generalmente por factores asociados al

campo (rough más o menos alto, velocidad de greens, etc...) o meteorológicos, tanto estacionales (en invierno puede estar el campo más blando, en verano más rápido) como puntuales (viento fuerte el día de la competición, lluvia, etc...). Estos factores pueden hacer variar considerablemente las condiciones normales del campo, influyendo positiva o negativamente en los resultados de la prueba. El ASC puede ajustar los resultados stableford disminuyéndolos en 1 punto, o en condiciones desfavorables aumentando 1, 2 o 3 puntos, pudiendo llegar a ser la prueba únicamente válida para bajadas si las condiciones han sido muy adversas.

## Cómo se determina el valor del ASC

Para calcular el ASC se comparan los resultados obtenidos por el conjunto de los jugadores en una determinada prueba con una previsión de los resultados que hubieran obtenido si las condiciones del campo hubieran sido normales. Por ejemplo, si un número significativo de jugadores consiguen resultados buenos (por encima de 34 puntos), el ASC restará un punto stableford al considerar que no es previsible que se den esos resultados estando el campo en condiciones normales. El campo se habría jugado más fácil de lo que fue valorado. Por el contrario, si pocos jugadores

consiguen superar esa puntuación, el ajuste ASC interpreta que el campo se está jugando en condiciones desfavorables con respecto a como fue valorado.

En casos extremos, si sólo alrededor de un 5 por ciento de jugadores supera esos puntos, el ASC determina que la prueba sea sólo válida para bajadas de hándicap. Los cálculos y tablas detalladas se encuentran en el Apéndice D del Sistema de Hándicaps EGA 2008-210 publicado por la Real Federación Española de Golf.

## Resultados obtenidos

Tras un año de implantación y más de quinientas mil vueltas procesadas, podemos empezar a sacar conclusiones sobre el funcionamiento del ASC.

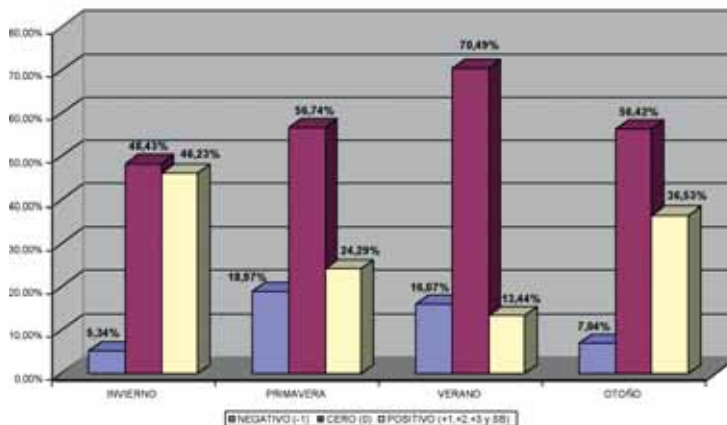
### ANUAL (01/07/2008 - 30/06/2009)

ASC	VUeltas	PORCENTAJE
-1	80.651	13,70%
00	349.116	59,29%
+1	71.812	12,20%
+2	41.657	7,07%
+3	23.344	3,96%
SB	22.278	3,78%
<b>TOTAL</b>	<b>588.858</b>	<b>vueltas</b>

Como se puede comprobar, en casi el 40 por ciento de las pruebas (4 de cada 10) el valor del ASC ha sido distinto de cero, es decir, las condiciones de juego han sido diferentes a las consideradas normales para el campo.



EVOLUCIÓN ESTACIONAL DEL ASC (01/07/2008 - 30/06/2009)



“  
**La alteración de estas condiciones viene dada generalmente por factores asociados al campo, meteorológicos, estacionales o puntuales**

En el gráfico siguiente se presentan resumidos los valores ASC en función de la estación en la que se ha celebrado la prueba.

Como podemos observar, el mayor número de veces en las que el ASC es positivo ocurre en el invierno, cuando las condiciones climatológicas o del campo suelen ser peores, haciendo que el campo se juegue más difícil.

De las pruebas celebradas en invierno, casi una de cada diez es válida únicamente para bajadas de hándicap (anteriormente era decisión del comité de competición declarar una prueba semi-válida a efectos de hándicap).

Por el contrario, cuando se han obteni-

do mejores resultados que los previstos resultando el ASC negativo, ha sido en primavera, jugándose el campo en condiciones más favorables que las consideradas estándar.

A la vista de los resultados conseguidos, podemos concluir que la introducción del ajuste ASC ha sido positiva y además está funcionando correctamente, colaborando eficazmente con el sistema de hándicaps al tener en cuenta las condiciones de juego del campo el día de la competición. ✓

*Juan José Loredo  
 Vocal del Comité de Campos y  
 Handicaps de la RFEG*